

Standardy przygotowania prac dyplomowych kierunek *KOSMETOLOGIA*

I. Strona tytułowa (<http://www.wnz.ujd.edu.pl/359,Studenci>)

II. Układ pracy dyplomowej

Streszczenie w języku polskim i/lub angielskim

Spis treści

Wstęp

Przegląd literatury

Cel i zakres pracy

Materiały i metody

Wyniki

Dyskusja wyników

Wnioski i stwierdzenia końcowe

Bibliografia

Spis tabel i rysunków

Aneks

Układ pracy, a w szczególności obecność punktów „wyniki, dyskusja wyników” uzależniona jest od charakteru pracy dyplomowej. Praca magisterska na kierunku *Kosmetologia* powinna mieć **charakter badawczy**, zawierać łącznie 50 – 60 kart, praca licencjacka 40 – 50 kart (wraz ze stronami technicznymi, tj. pierwsza strona itp.)

III. Kryteria formalne dotyczące tekstu pracy dyplomowej

1. Ustawienia ogólne:

Format	A4
Marginesy (prawy, lewy, górny, dolny)	2,5 cm
Margines na oprawę	1 cm
Justowanie (wyrównanie)	obustronne, bez dzielenia wyrazów
Numerowanie stron	Ciągła, prawy dolny róg Brak numeru strony na stronie tytułowej
Czcionka (jednolita w całej pracy)	Times New Roman
Wielkość czcionki tekstu podstawowego	12 pkt
Interlinia tekstu podstawowego	1,5
Wcięcie akapitu	1,25 cm

2. W całej pracy rozpoczynając od spisu treści powinien znajdować się nagłówek z tytułami głównych rozdziałów, czcionka Times New Roman, 11 pkt, kursywa.

Przykład:

Materiały i metody

3. Spis treści powinien być przejrzysty, z wyraźnym podziałem na rozdziały i podrozdziały oraz z podaniem strony, na której się one rozpoczynają.

Przykład:

Spis treści	
Wstęp	3
Rozdział 1. Tytuł pierwszego rozdziału	4
1.1. Tytuł pierwszego podrozdziału	4
1.2. Tytuł drugiego podrozdziału	6
1.2.1. Tytuł pierwszego podrozdziału niższego rzędu	6
1.2.2. Tytuł drugiego podrozdziału niższego rzędu	8
1.3. Tytuł trzeciego podrozdziału	10
Rozdział 2. Tytuł drugiego rozdziału	11
2.1. Tytuł pierwszego podrozdziału	11
2.2. Tytuł drugiego podrozdziału	13
2.2.1. Tytuł pierwszego podrozdziału niższego rzędu	13
2.2.2. Tytuł drugiego podrozdziału niższego rzędu	15
2.3. Tytuł trzeciego podrozdziału	18

4. Każdy rozdział powinien rozpoczynać się od nowej strony.

Tytuł rozdziału	<ul style="list-style-type: none"> • 16 pkt, • pogrubiony • wyśrodkowany • bez kropki na końcu • jeden wiersz wolny po tytule rozdziału
------------------------	--------------------------------------------------------------------------------------------------------------------------------------------------------------------------------------------

5. Podrozdziały powinny znajdować się w układzie ciągłym, nie należy rozpoczynać ich od nowej strony.

Tytuł podrozdziału	<ul style="list-style-type: none">• 14 pkt,• pogrubiony• wyrównany do lewej (wyrównanie 0)• wcięcie 1,25• bez kropki na końcu• jeden wiersz wolny po tytule podrozdziału
---------------------------	-------------------------------------------------------------------------------------------------------------------------------------------------------------------------------------------------------------------------------------

6. Podrozdziały niższego rzędu powinny znajdować się w układzie ciągłym.

Tytuł podpodrozdziału	<ul style="list-style-type: none">• 12 pkt, pogrubiony• wyrównany do lewej (wyrównanie 0)• wcięcie 1,25• bez kropki na końcu• jeden wiersz wolny po tytule podpodrozdziału
------------------------------	------------------------------------------------------------------------------------------------------------------------------------------------------------------------------------------------------------------------------

Przykład:

Rozdział 1

Tytuł rozdziału

1.1. Tytuł podrozdziału

Tekst tytułu podrozdziału napisany czcionką Times New Roman o wielkości 12 pkt, wyjustowany obustronnie z interlinią 1. W tytule dopuszczalne są stosowane konsekwentnie wyróżnienia: *kursywa* bądź **pogrubienie**.

1.1.1. Tytuł podrozdziału niższego rzędu

Tekst tytułu podpodrozdziału napisany czcionką Times New Roman o wielkości 12 pkt, wyjustowany obustronnie z interlinią 1

Wyliczanie elementów:

- a. wyliczanie pierwszego rzędu,
 - ✦ wyliczanie drugiego rzędu,
 - ✦ wyliczanie drugiego rzędu,
- b. wyliczanie pierwszego rzędu.

7. Przywołany w pracy cytat powinien zostać umieszczony w cudzysłowie. Przy skracaniu cytatu opuszczone fragmenty należy zaznaczyć trzema kropkami ujętymi w nawiasach kwadratowych. Numer przypisu oraz kropkę kończącą zdanie należy umieścić po cudzysłowie.

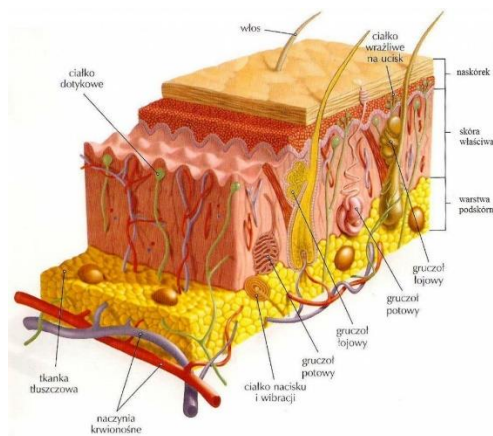
8. Przy wprowadzaniu skrótów przy pierwszym użyciu należy zastosować pełną formę, a w nawiasie stosowany w dalszej części pracy skrót.

9. Na końcu wiersza nie mogą występować pojedyncze litery lub spójniki. Przeniesienia spójnika do kolejnego wiersza należy dokonywać przy użyciu twardej spacji (Ctrl + Shift + spacja).

10. Tabele, ryciny, wykresy muszą być czytelne i nie mogą wychodzić poza marginesy, nie powinny przechodzić na kolejną stronę. Należy je wyśrodkować i zastosować numerację cyframi arabskimi. Tytuł tabeli zamieszczamy nad tabelą, tytuł wykresu/rysunku/schematu/zdjęcia pod wykresem/rysunkiem/schematem/zdjęciem.

Tabele i ryciny pobrane ze stron internetowych powinny pochodzić ze sprawdzonych źródeł, np. stron medycznych, podręczników itp. Należy wpisywać podstawową domenę oraz załączać datę, np. Podpisy nad tabelami i pod rycinami, wykresami – czcionka 12, konieczne podanie źródła, opracowanie własne

Przykład:



Ryc. 1. Budowa skóry człowieka – przekrój poprzeczny

(<https://odkryjcialoczowieka.files.wordpress.com/2015/05/budowa-skc3b3ry-tkanka-tc582uszczowa.jpg> [2020-11-04]).

II. Zasady konstruowania bibliografii

1. Cytowanie w tekście

W teście podaje się nazwisko autora (bez imion i bez inicjałów imion) oraz rok publikacji, jeśli przytaczane są informacje/cytowanie kilku autorów układ nazwisk autorów powinien być chronologiczny.

Przykłady:

1. Jeden autor: [Traczyk, 2006]
2. Dwóch autorów: [Traczyk i Adamkowski, 2006]
3. Więcej niż dwóch autorów: [Traczyk i in., 2006]
4. [Traczyk, 2006; Adamkowski i in., 2010; Kowalski i in., 2017]

„Skóra mieszana to skóra posiadająca cechy suchej i tłustej zgodnie z zasadą, iż jedne partie skóry twarzy ciągle pozostają suche, a inne tłusto-wilgotne. Partią suchą jest część boczna twarzy, a więc przede wszystkim policzki. Z kolei pas środkowy, obejmujący czoło, nos i brodę, jest zwykle tłusto-wilgotny [Błaszczyk-Kostanecka, 2009]. Ponadto, wraz z wiekiem skóra mieszana przechodzi w skórę suchą. W dermatologii jej cechy często określa się mianem suchego łojotoku – oprócz zwiększonej produkcji łoju cechuje ją też zwiększone rogowacenie i grubsza warstwa rogowa [Drygas i in., 2013]. Stosowanie niewłaściwych preparatów kosmetycznych, a także działanie czynników zewnętrznych może w krótkim czasie doprowadzić do zmian skóry normalnej w skórę suchą, tłustą lub mieszaną [Adamski i Kaszuba, 2010].”

2. Minimalna liczba pozycji klasycznych źródeł literatury dla prac licencjackich wynosi - 20, dla prac magisterskich - 30

Przykład:

Bibliografia

Książki i artykuły naukowe

1. Aronson E.: *Człowiek istota społeczna*, Warszawa, PWN, 2006.
2. Jazienicka I., G. Chodorowska, J. Budzyńska, *Włos – fizjologia i zaburzenie struktury*, [w:] „Dermatologia Estetyczna” 2006, vol.8, nr 2, str. 90.
3. Kasprzak W., Mańkowska A., *Fizjoterapia w kosmetologii i medycynie estetycznej*, PZWL, Warszawa
4. Noszczyk M.(red.), *Kosmetologia pielęgnacyjna i lekarska*, PZWL, Warszawa 2010.
5. Plichta D., Śpiewak R.: Edukacja zdrowotna i promocja zdrowia w gabinecie kosmetycznym. *Estetol Med Kosmetol* 2012; 2(2): 44-49.
6. Sicińska A.: Ocena stanu cery suchej po zastosowaniu serii zabiegów z kwasem migdałowym, *Kosmetologia Estetyczna*, 2015: 1(4): 13 – 45.
7. Traczyk W.: 2006. *Fizjologia człowieka w zarysie*, PZWL, Warszawa.
8. Zawadzki M., R. Szafraniec, E. Murawska-Ciałowicz, *Fizjologia człowieka*, Górnicki, Wrocław 2006.

Akty prawne

1. Rozporządzenie Parlamentu Europejskiego i Rady (WE) Nr 1223/2009 z dnia 30 listopada 2009 r. dotyczące produktów kosmetycznych
2. Ustawa z dnia 4 października 2018 r. o produktach kosmetycznych
3. Rozporządzenie Komisji (WE) NR 10/2011 z dnia 14 stycznia 2011 r. w sprawie materiałów i wyrobów z tworzyw sztucznych przeznaczonych do kontaktu z żywnością

Źródła internetowe

(w tym: dostęp on-line; e-book e-book – wersja internetowa, płyta CD

1. Plichta E., Hubicz K., Skóra mieszana. Jak rozpoznać mieszaną cerę i jak ją pielęgnować? <https://www.poradnikzdrowie.pl/uroda/twarz/skora>, [data dostępu np.:2020-03-28]
2. Trądzik różowaty, <https://poznajacnerose.pl/blog/tradzik-rozowaty> [2020-04-06]
Anatomia i fizjologia włosa - cosmetix warszawa, <https://cosmetix.com.pl/anatomia-i-fizjologia-wlosa> [2020-04-06]